

## Un servidor de correo

El servidor de correo Mercury Mail puede descargarse [www.pmail.com](http://www.pmail.com) o bien instalar directamente el fichero **m32-462.exe** que encontrarás en el directorio software de este CD.

## Finalidad de esta instalación

La instalación de este servidor de correo tiene un carácter puramente *experimental*.

Algunas funciones de PHP relacionadas con el envío de correo electrónico a través de una página web requieren disponer de un servidor de este tipo. Es la única forma en la que podremos ejecutar y comprobar el funcionamiento de los scripts que utilicen ese tipo de funciones.

## Modificación del fichero php.ini

Esta es una de las muchas modificaciones que tendremos que ir haciendo en el fichero **php.ini** a lo largo del curso. Recuerda que este fichero está en el directorio *Windows*.

Habremos de buscar las líneas que dicen:

```
[mail function]
; For Win32 only.
SMTP =
```

y cambiarlas por:

```
[mail function]
; For Win32 only.
SMTP = 127.0.0.1
```

```
y también
; For Win32 only.
;sendmail_from=me@example
```

descomentando la última línea (quitando el punto y coma) y dejándola así:

```
; For Win32 only.
sendmail_from=me@example
```

y sustituyendo *me@example* por *admin@mispruebas.com*.

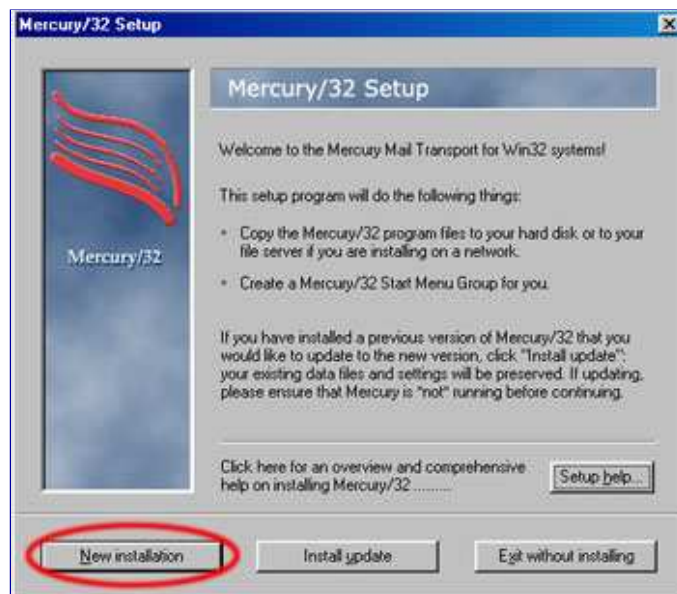
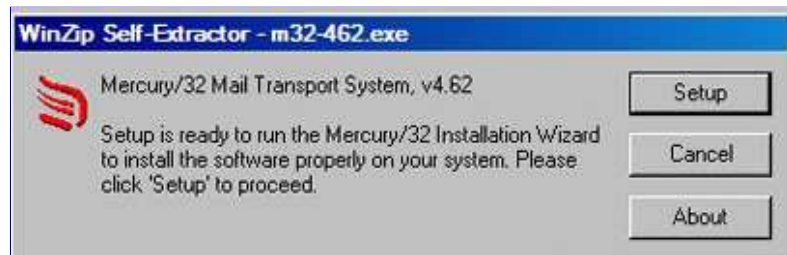
### ¡Cuidado!

Si has hecho la copia de

## Proceso de instalación

Si no has descargado el programa de instalación desde el apartado *Software del curso* puedes hacerlo de este enlace de <http://www.pmail.com> eligiendo el fichero *Mercury mail transport system for win32 and NetWare systems v.4.62* o hacerlo [directamente desde aquí](#).

Una vez descargado el programa, el proceso de instalación es el que describen las imágenes siguientes:



seguridad -que te hemos recomendado al configurar PHP- del fichero `php.ini` en `c:\Apache\php4\` deberías sustituirla por esta nueva versión modificada.

La finalidad no es otra que mantener la identidad de ambas copias.

## El proceso de instalación

La instalación, paso a paso la tienes descrita en las imágenes de la derecha. Los aspectos más significativos de este proceso son los siguientes:

– Elegir la opción **No NetWare Support**

– Elegir **No Pegasus Mail Integration**. De no hacerlo así nos obligaría a tener instalado -previamente- el *cliente* de correo de Pegasus Mail.

– Elegir las opciones **SMTP server Module, POP server module**, que serían las que nos permitirían enviar y recibir mensajes e modo local, y también **POP3 Client Module** que tiene relación con la recepción de *mensajes de cuentas externas*.

– La opción siguiente no tiene demasiada importancia para nuestros fines. Podemos elegir cualquiera de las dos sin que afecte sensiblemente al funcionamiento.

– Poner **127.0.0.1** donde dice: *this machine's Internet domain name* y dejar la opción por defecto **-admin-** donde dice: *user name for postmaster*.

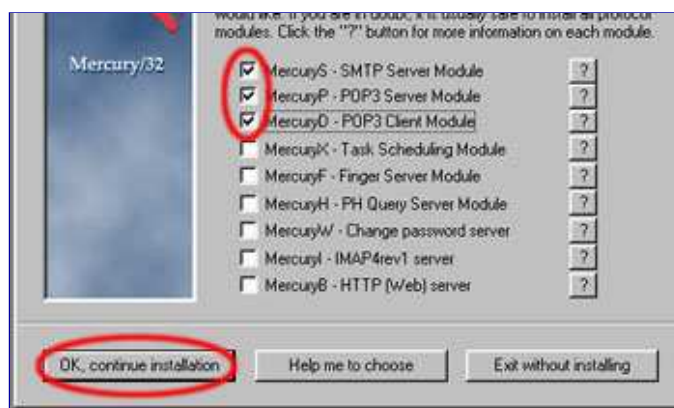
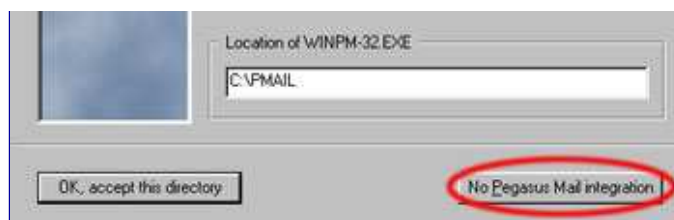
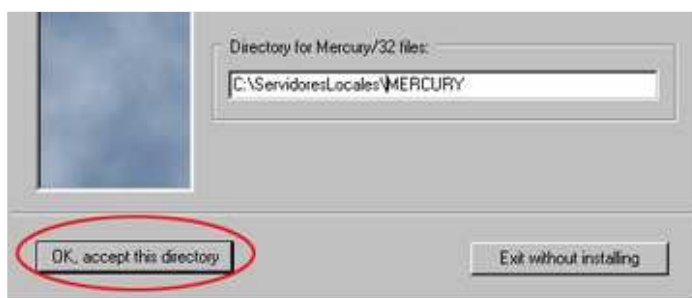
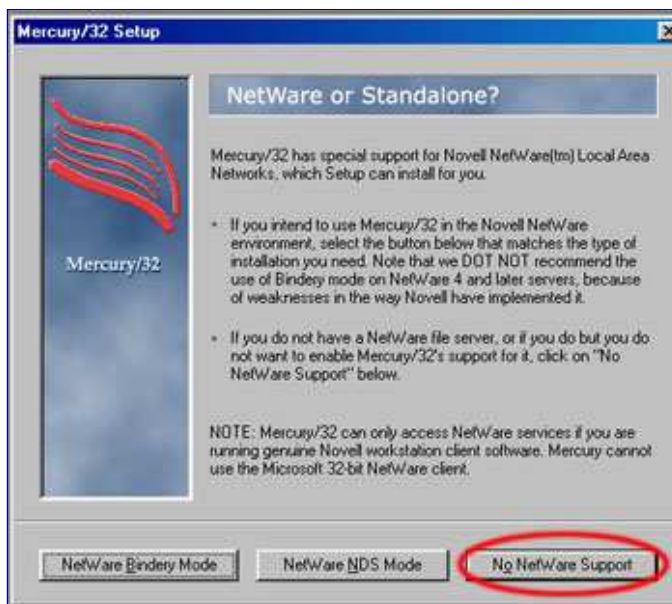
– Donde dice: *Address of host via which to send mail* debes incluir la dirección del servidor SMTP a través del cual quieres que se envíen los mensajes a direcciones de correo externas.

En las pruebas hemos utilizado varias (los SMTP de nuestras cuentas de correo) aunque, como ves en la imagen, la prueba definitiva la hemos hecho utilizando la dirección `hermes.cnice.mecd.es`, que es el servidor SMTP para los usuarios de cuentas del CNICE.

Hemos optado por esa opción para desarrollar el proceso de configuración en su opción más compleja ya que, como sabes, ese servidor *requiere autenticación del usuario*.

El resto del proceso puede hacerse con las opciones por defecto hasta concluir el proceso de instalación.

## Configuración para una red de área local



Aunque hemos puesto la IP 127.0.0.1 pensando en servidor para pruebas, es posible que quieras utilizarlo como servidor de correo en una **red local**. En ese caso habrías de sustituir la IP por la correspondiente al ordenador en el que está instalado el servidor.

Para conocer esa IP, en el caso de que uses Windows98, bastaría con pulsar: **Inicio -> Ejecutar** y escribir en esa ventanita **winiipcfg**. Si utilizas W2000, NT ó XP el proceso sería: **Inicio -> Programas -> Accesorios -> Símbolo del sistema** y una vez en esa ventana escribir **ipconfig**.

### Arrancar y parar el servidor

Para arrancar el servidor hay que ejecutar el programa **Mercury Loader**.

Lo encontrarás en el directorio en que hayas instalado el servidor de correo (por defecto, c:\Mercury).

Sabremos que está en marcha porque aparecerá una ventana nueva. Si la **minimizamos** aparecerá en la barra de tareas un icono como este.



Este icono solo aparece al minimizar la ventana. Si la cerramos se parará el servidor y desaparecerá el icono.

Aparte de la opción anterior, desde el menú del servidor tienes acceso a esta opción que ve en la imagen.

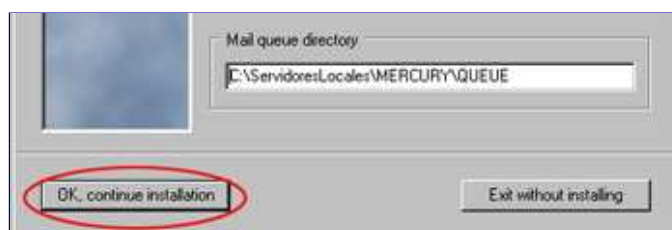
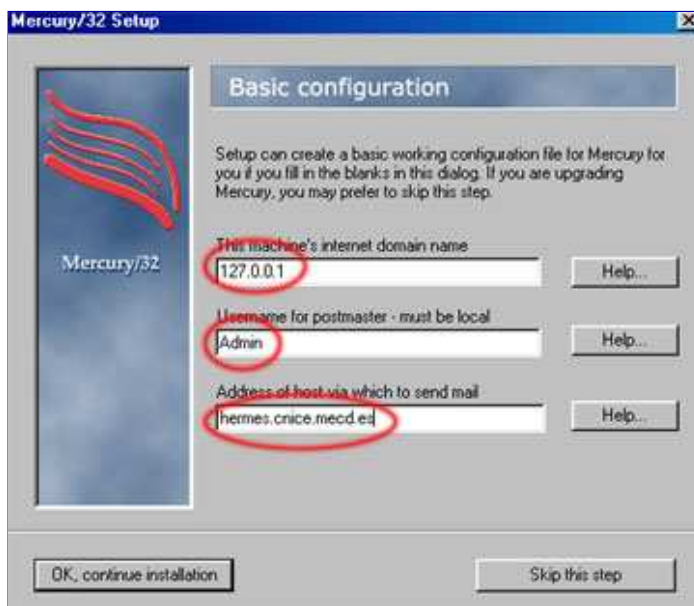
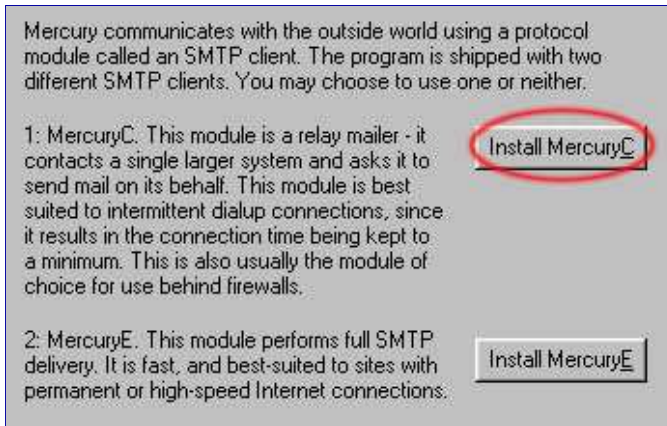


Cuando está funcionando el servidor -para pararlo- aparece un texto como este. Si estuviera parado, se podría activar desde la misma opción. Ahora aparecería con el texto: *Leave offline mode*

### Añadir usuarios

Después de arrancar debemos acceder -en el menú principal- a opción *Configuration* y una vez allí elegir *Manager local users*. Al abrirse esa ventana encontraremos el usuario *Admin* creado de forma automática durante el proceso de instalación.

Bastará con asignar un nombre de



### Crear cuentas de usuarios

cuenta, un nombre personal (no es imprescindible) y una contraseña.

Nosotros vamos a crear tres cuentas más. Añadiremos los usuarios *juan*, *perico* y *andres* y les pondremos contraseñas idénticas a los nombres respectivos.

### Crear un dominio local

Desde el menú del servidor, pulsando en *Configuration* y eligiendo *Mercury Core Module* nos aparece una ventana con varias pestañas tales como las que estás viendo.

En esta primera -donde dice General- no es preciso tocar nada. Está la dirección IP que habíamos introducido al instalar -127.0.0.1- y lo demás son los diferentes directorios de la instalación.

Al pulsar sobre la «pestaña» *Local domains* aparecen dos líneas que comienzan por 127. Podemos quitarlas desde el botón *Remove entry*.

Mediante el botón *Add New Domain* podemos insertar un nombre de dominio de nuestra elección.

Dado que al cambiar la configuración de *php.ini* hemos propuesto como dirección de correo *admin@mispruebas.com* usaremos como *localhost* o *server 127.0.0.1* y asignaremos como *internet name* *mispruebas.com* tal como puedes ver en la imagen.

Como una segunda opción podremos asignar también *localhost* como *internet name* manteniéndole *127.0.0.1* como *localhost* o *server*.

### Configuración del cliente de correo

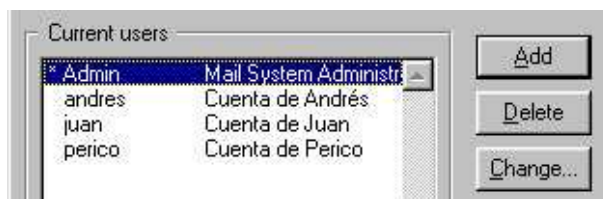
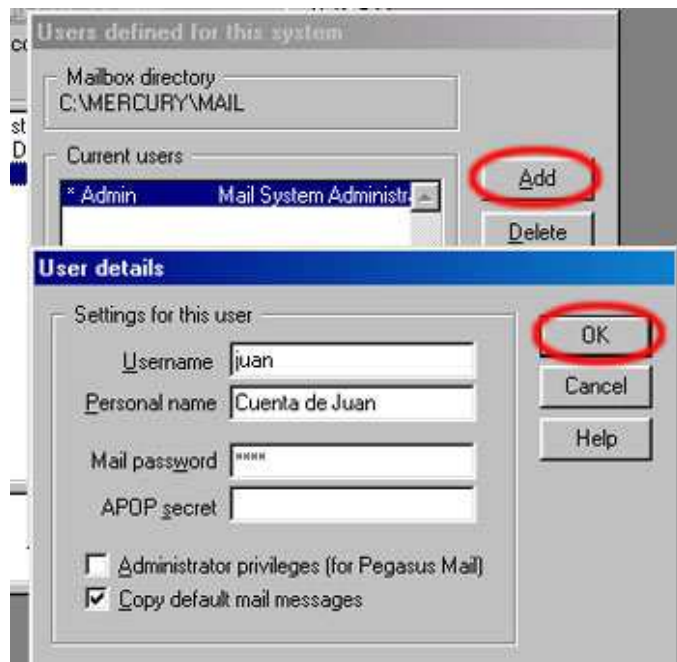
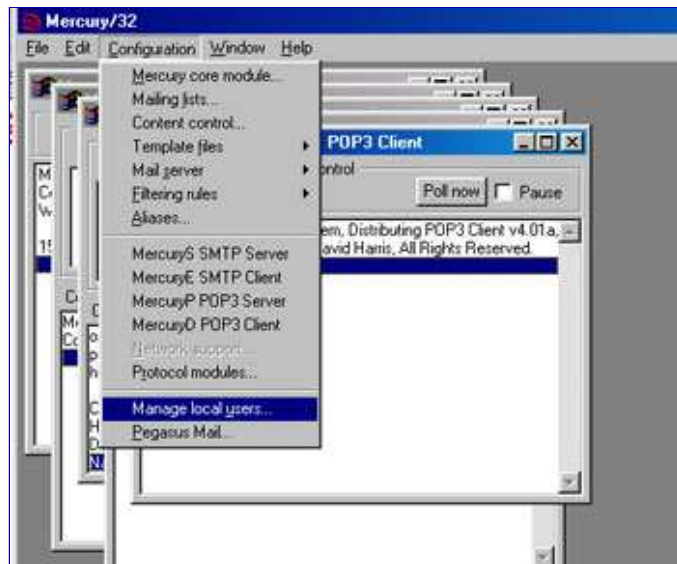
La configuración del cliente de correo no plantea problemas. Los únicos detalles a tener en cuenta son los relativos a la configuración de los servidores *SMTP* y *POP3*. En ambos casos se escribe la IP con la que hemos configurado el servidor, es decir: **127.0.0.1**

Como nombre de cuenta pondremos el mismo con el que las hemos creado (*juan*, *perico*, *andres*) sin añadir la @ ni el nombre del dominio.

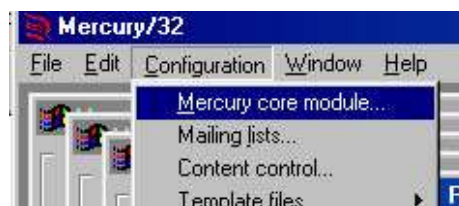
Si la instalación se realiza para trabajar en una red de área local, tendrás que cambiar el 127.0.0.1 por la IP del ordenador en el que está instalado el servidor.

### Prueba del servidor

Una vez configuradas las cuentas en el cliente de correo bastará con



### Configuración básica



enviar mensajes a las direcciones de usuarios locales (con el servidor Mercury activo) y comprobar que son recibidos en las cuentas destinatarias.

### Prueba desde PHP

Si ejecutar el script de prueba que tienes a la derecha (debes tener activos los servidores Apache y Mercury) deberá aparecerte una página con el texto: *Mensajes enviados con éxito*.

Será la prueba inequívoca de tanto el servidor con la configuración de PHP son las correctas. Si después abres el cliente de correo podrás comprobar que los usuarios *juan*, *perico* y *andres* han recibido ese mensaje.

### Leer correo externo

Aunque no forma parte de los contenidos de este curso, puede resultarte interesante configurar el servidor de correo de forma que puedan recibirse en una cuenta local los mensajes enviados a una -o varias- cuenta externa.

Tal como ves en las imágenes sólo debes acceder opción *Configuration* y seleccionar *MercuryD POP3 client*. Aparecerá una ventana como la que ves al margen.

Los pasos a seguir están numerados en la imagen.

El primero será establecer el *Check Every* (frecuencia con la que se comprueba la existencia de nuevos mensajes en la cuenta externa). Por defecto se autoconfigura en 30 segundos. Ahí podrás indicar el periodo de tiempo (en segundos) que estimes oportuno.

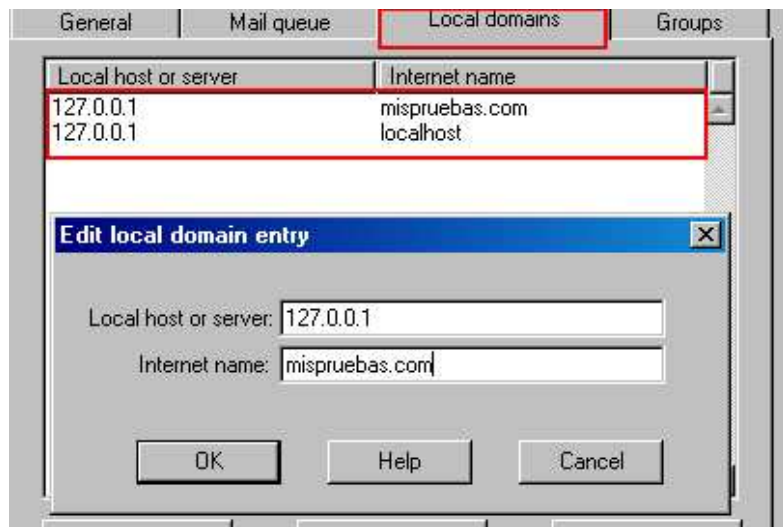
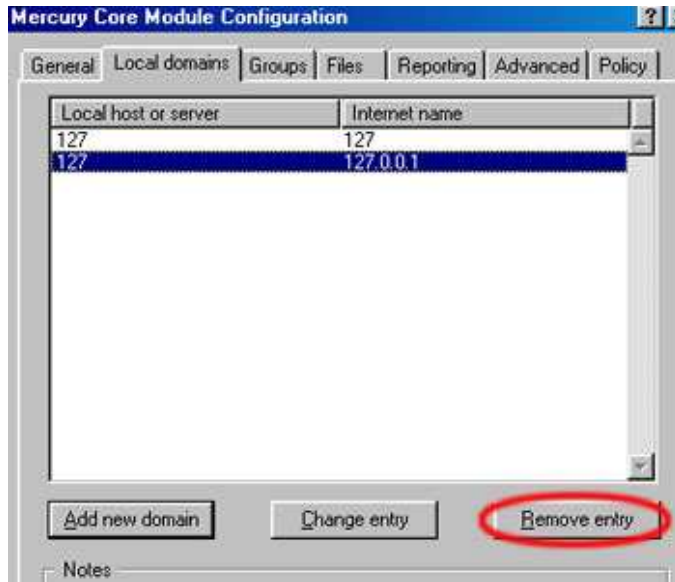
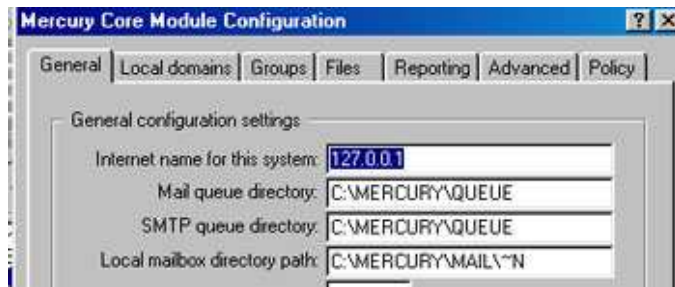
El segundo paso es pulsar el botón *Add* que abrirá la ventana que ves superpuesta en la imagen.

Debemos escribir el nombre de una cuenta externa, el nombre de su servidor POP3 y la contraseña de esa cuenta de correo, y asociarlas con una cuenta local. Después de pulsar el *OK* se cierra la ventana superior y deberemos pulsar el botón *Save* para guardar los cambios

A partir de ese momento –siempre que el servidor de correo esté activo y tengamos abierta una conexión a internet– se comprobará la cuenta externa con la frecuencia indicada y si existieran mensajes serían transferidos a la cuenta local especificada en la configuración.

### Enviar mensajes a direcciones externas

Mercury permite enviar mensajes (a



### Un script de prueba

Este es el código fuente de un script que nos permitirá comprobar si hemos configurado correctamente el servidor de correo. El contenido que aparezca en la página nos dirá lo que ha ocurrido. ¡No te preocupes si *aún* no entiendes el *código*! Ya hablaremos de él más adelante.

```
<?
    if( mail("juan@mispruebas.com", "Una prueba definitiva","Bienvenid@ a P
"From: Administrador de mispruebas.com <admin@mispruebas.com>
Reply-To: juan@mispruebas.com
Cc: perico@mispruebas.com
Bcc: andres@mispruebas.com
X-Mailer:PHP/" . phpversion())){
        print "Mensajes enviados con éxito";
    }else{
        print "Se ha producido un error";
    }
}
```

?>

través del servidor configurado como *Address of host via which to send mail* ) a direcciones de correos correspondientes a dominios externos.

La configuración de esa opción requiere el proceso que ves a la derecha.

Eligiendo la opción *MercuryS SMTP Server* se abre una ventana como la que ves en la imagen. Activaremos la «pestaña» *Connection control* y **desactivaremos** la *casilla de verificación* que dice: *Do not permit SMTP relaying of non-local mail* y con ello daremos al servidor la opción de *enviar* a través del servidor SMTP externo los mensajes cuyo nombre de dominio no coincida con el configurado para el servidor local.

Aún hemos de solventar un pequeño problema en esta configuración. Al enviar mensajes desde una cuenta local hacia una cuenta externa se incluiría en el mensaje la dirección local como dirección de respuesta. Eso, obviamente, plantearía problemas al destinatario ya que sus respuestas no encontrarían ese dominio en la red.

El problema se resuelve modificando la configuración del *cliente de correo* e incluyendo como *dirección de respuesta* una cuenta externa. De esta forma, combinando esta configuración con la de lectura de cuentas externas podríamos gestionar desde nuestra cuenta local el envío y recepción de mensajes externos.

### Servidores SMTP que requieren autenticación

Cada día son más habituales los servidores de correo SMTP que *requieren autenticación*. Este es el caso, tal como comentamos más arriba, de las cuentas del CNICE.

En esas circunstancias es necesario acceder a la opción *Mercury SMTP Client* que nos abrirá una ventana como que la ves al margen. Bastará con rellenar los campos correspondientes a *Credentials for SMTP Authentication, if required* poniendo en Username y password los mismos valores que usamos en la configuración de esa cuenta en el cliente de correo.

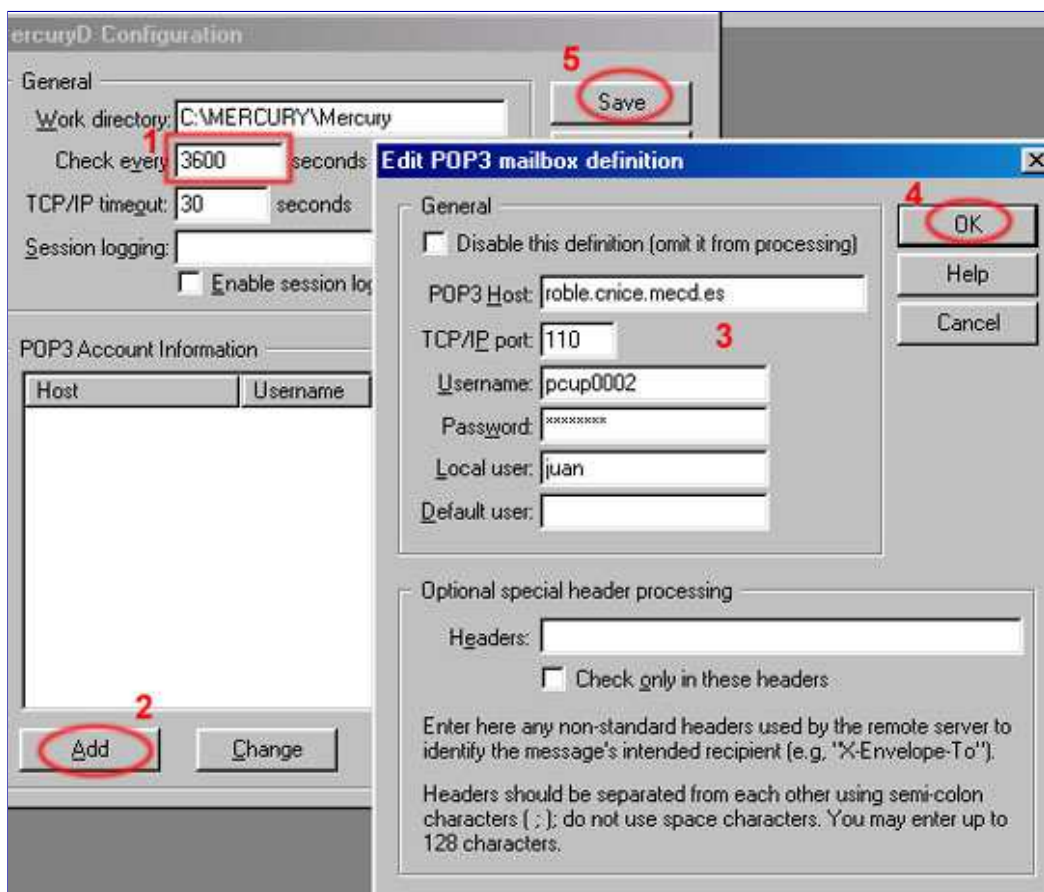
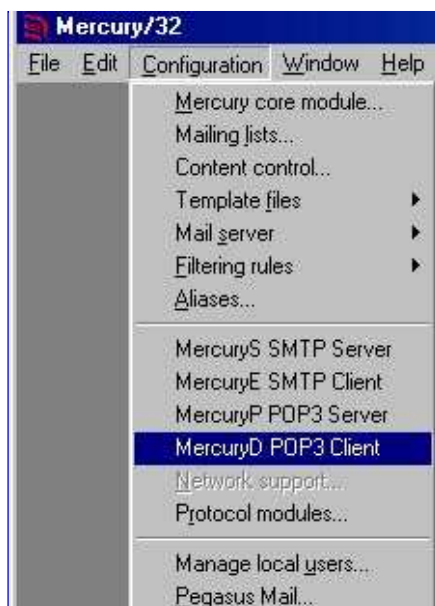
Una vez hecho esto, sólo queda guardar los cambios y el servidor estará listo para efectuar este tipo de envíos.

### Desinstalación del servidor de correo

La instalación de Mercury *no escribe*

Probar servidor de correo

## Leer mensajes de cuentas externas

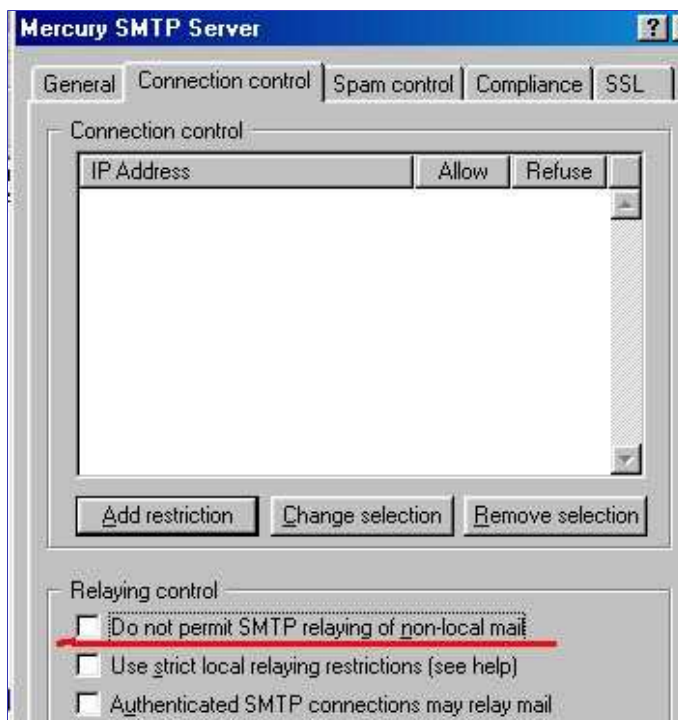
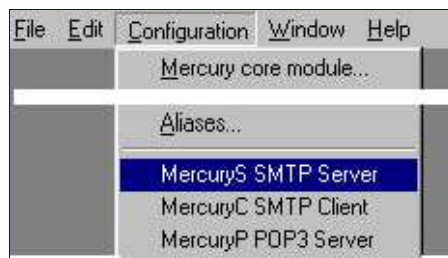


## Enviar mensajes a cuentas externas

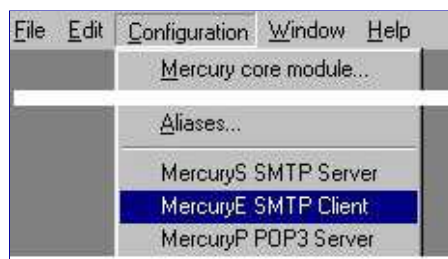
ello, el proceso de desinstalación no existe. Basta con *borrar* del directorio de instalación y habremos desinstalado el servidor.

### ¡Cuidado!

La gestión de mensajes externos puede plantear problemas derivados de los filtros antispam de los servidores de correo de la red que pueden bloquear el envío o recepción de los mensajes enviados utilizando este servidor.



Nombre:	Juan Pruebas
Organización:	
Dirección de correo electrónico:	juan@mispruebas.com
Dirección de respuesta:	pcup0002@roble.cnice.mecd.es



**MercuryC SMTP Relay Client Configuration**

SMTP "Smart" Host details

Smart host name:

Connect to TCP/IP port:

Announce myself as:

Save

Help

Cancel

Credentials for SMTP Authentication, if required

Username:  Password:

Authenticate via prior POP3 connection

POP3 host:  Port:

General

General log file:   Verbose

Delivery failure template:

Session log directory:

Enable session logging

TCP/IP timeout:  seconds

Poll the queue every:  seconds

Use Extended SMTP features where possible

[Anterior](#)



[Índice](#)



[Siguiete](#)

